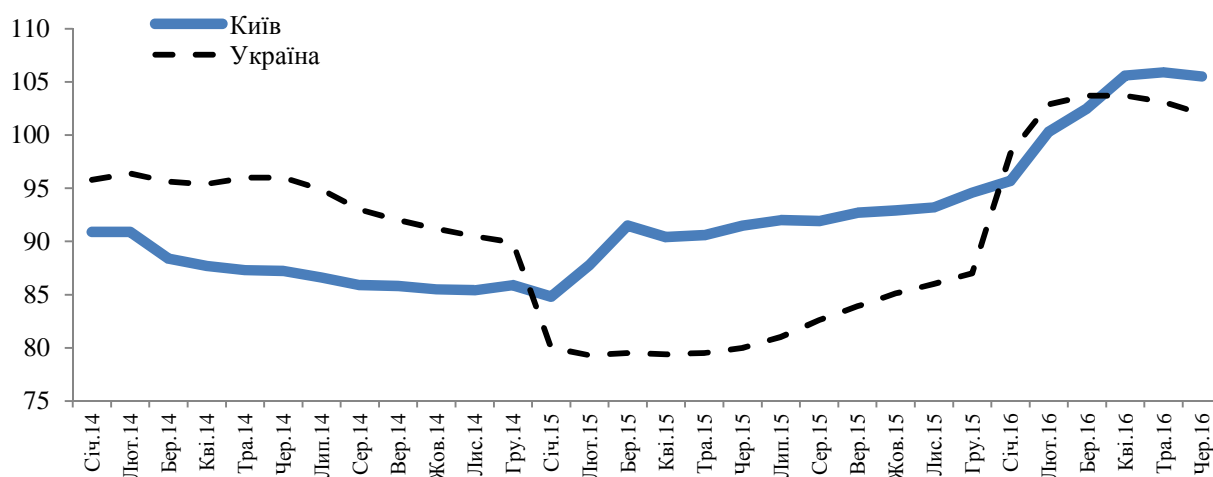


## Моніторинг соціально-економічного розвитку м. Києва за січень-червень 2016 року

### Аналіз реального сектору економіки

Індекс промислової продукції у січні-червні 2016 року становив **105,5%** (в Україні – 102%).

**Рис. 1. Індекс промислової продукції в м. Києві в порівнянні з Україною, наростаючим підсумком у % до відповідного періоду попереднього року**



**Обсяг реалізованої промислової продукції за січень-червень 2016 року збільшився на 9,3 млрд грн порівняно з січнем-червнем 2015 року і становив понад 70 млрд грн (8,8% загальнодержавного обсягу).**

**Таблиця 1. Індеси промислової продукції за основними видами діяльності, у % до відповідного періоду попереднього року**

	Січень-квітень 2016 року	Січень-травень 2016 року	Січень-червень 2016 року	Вага у загальному обсязі реалізованої продукції
<b>Промисловість в цілому</b>	105,6	105,9	105,5	
<b>Зросли:</b>				
Машинобудування	113,5	115,5	116,2	4,5
<b>Уповільнили зростання:</b>				
Металургійне виробництво	120,8	118,4	117,5	2,5
Постачання електроенергії	100,7	100,2	100,0	20,9
<b>Скоротилися:</b>				
Виробництво гумових і пластмасових виробів; іншої неметалевої мінеральної продукції	96,2	98,2	99,3	6,8
Виготовлення виробів з деревини, виробництва паперу та поліграфічної діяльності	99,8	98,7	96,6	4,3
Фармацевтична	96,2	96,6	95,2	8,5
Харчова	96,4	93,4	93,7	47,3
Текстильна	72,6	75,2	78,6	0,6
Хімічна	56,4	63,3	69,0	0,8

Позитивна динаміка розвитку промисловості формувалася переважно за рахунок металургійного виробництва та машинобудування:

- випуск металургійної продукції збільшився на 17,5%, за рахунок виробництва конструкцій інших та їх частин, плит, прутків, кутиків, профілів та виробів подібних, з металів чорних або алюмінію, в т. ч. на ТОВ «Сканрок», КВП ПАТ «Київметробуд», ТОВ «Бетон комплекс», ВАТ «ДБК-3», ТОВ «Сторхауз України», ТОВ «П'ятий елемент», ПП «Меткон»;

- машинобудування – на 16,2%, за рахунок збільшення виробництва приладів електричних сигналізаційних для захисту крадіжки або пожежі на 73,4%, в т. ч. на ТОВ НВФ «Венбест ЛТД»; приладів для контролю інших фізичних характеристик на 56,3%, в т. ч. на ДП «завод «Арсенал», ТОВ «АДД Енергія», ТОВ «Компанія «Ютас»; обладнання для миття, наповнення, закупорювання ємностей – 16,4%.

Збільшення обсягів виробництва продукції в машинобудуванні та металургійному виробництві зумовлене, зокрема, завантаженням виробничих потужностей промислових підприємств м. Києва державним оборонним замовленням, у тому числі на виконання Угоди про розширення співробітництва з підприємствами міста Києва у рамках виконання державного оборонного замовлення та програм соціального і економічного розвитку міста Києва між Державним концерном «Укроборонпром» та Київською міською державною адміністрацією.

Продовження негативної динаміки 2015 року за підсумками січня-червня 2016 року зафіксовано у таких видах промислової діяльності:

- виробництві хімічних речовин і хімічної продукції – на 31% (в Україні – на 1%) за рахунок зменшення виробництва засобів мийних та засобів для чищення – на 54,5%, в т. ч. на ТОВ «СК «Джонсон», Спільне українсько-польське підприємство «Еврохім», ТОВ «НВП «Гран»; засобів косметичних для макіяжу чи догляду за шкірою – на 46,3%, в т. ч. на ТОВ «Алес»; шампунів – 46%, в т. ч. на ТОВ «Алес», ТОВ «Супермаш», ТОВ «Гренландія»;

- текстильного виробництва, виробництва одягу, шкіри, виробів зі шкіри та інших матеріалів – на 21,4% (в Україні збільшення – на 2,3%) за рахунок зменшення виробництва пальт, на півпальт, плащів чоловічих – на 60,9% білизни постільної – на 57,1%, трикотажу спіднього – на 44,1%;

- виробництва харчових продуктів, напоїв та тютюнових виробів – на 6,3% (в Україні зменшення – на 0,2%) за рахунок зменшення виробництва шоколаду та готових харчових продуктів з вмістом какао – на 21,8%, в т. ч. на ПАТ «Київська кондитерська фабрика «Рошен»; хліба та хлібобулочних виробів – на 5%, в т. ч. на ПАТ «Київхліб»;

- виробництво основних фармацевтичних продуктів і фармацевтичних препаратів – на 4,8% (в Україні збільшення – на 6,3%) за рахунок зменшення виробництва препаратів лікарських, що містять гормони і не містять антибіотики – на 15%, в т. ч. на ПрАТ «Біофарма», ПАТ «по виробництву інсуліну «Індар»;

- виготовлення виробів з деревини, виробництва паперу та поліграфічної діяльності – на 3,4% (в Україні – на 1%) за рахунок зменшення етикеток з паперу чи картону – на 42,4%, в т. ч. на ПрАТ «Бліц-Інформ»; виробництва вікон, дверей, їх рам та порогів – на 32,2%, в т. ч. на ПрАТ «Доевообробний

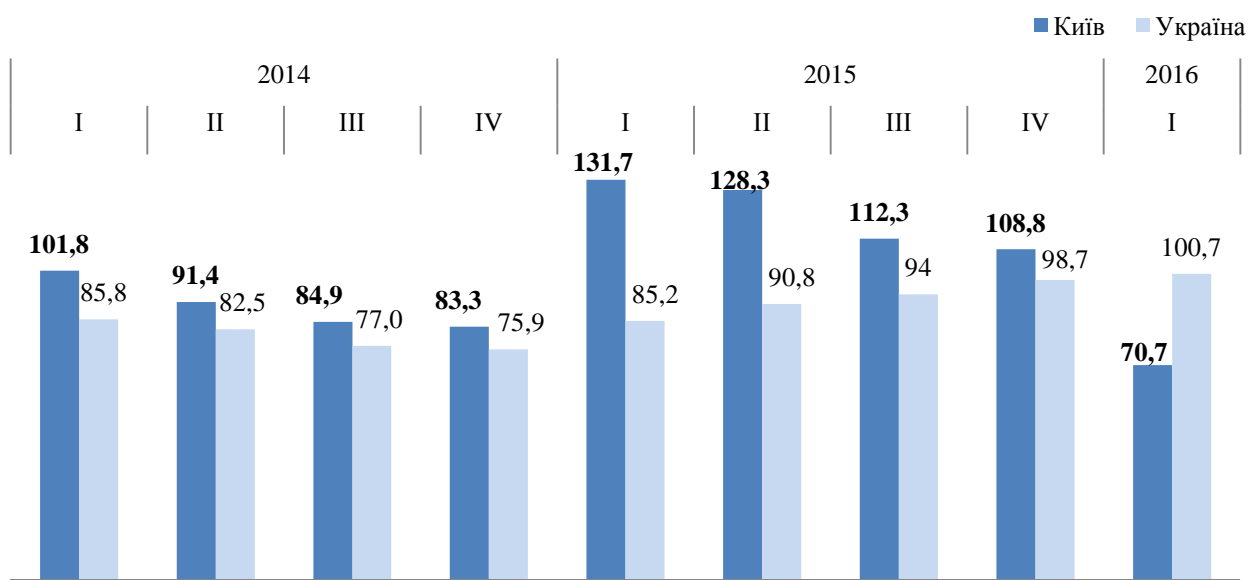
завод «Явір», ПАТ «Деревообробний комбінат №7», ТОВ «Квін-свіг»;

- виробництва гумових і пластмасових виробів; іншої неметалевої мінеральної продукції – на 0,7% (в Україні збільшення – на 7,6%) за рахунок зменшення виробництва виробів для транспортування чи пакування продукції, з пластмасу – на 44,6%, в т. ч. на ПрАТ «Хімекси», ТОВ «Уні пак», ТОВ «Тріумф пак», ТОВ «Темп-2000», ТОВ «Коверіс Рігід Україна» – підприємство припинило промислову діяльність.

### Аналіз інвестиційної діяльності

За I квартал 2016 року обсяг освоєних **капітальних інвестицій** становив **15 642,9 млн грн** (30,3% загальнодержавного обсягу), що на 29,3% менше відповідного показника попереднього періоду (в Україні збільшення на 0,7%). Обсяг капітальних інвестицій в розрахунку на одну особу становив 5 477,3 грн.

**Рис. 2. Динаміка темпів зростання/зменшення капітальних інвестицій у м. Києві порівняно з Україною, у % до відповідного періоду попереднього року**



Найвагомішу частку капітальних інвестицій (89,8% загального обсягу) освоєно у матеріальні активи, з яких у будівлі та споруди – 48,3% усіх інвестицій, у машини, обладнання та інвентар і транспортні засоби – 36,9%. У нематеріальні активи вкладено 10,2% загального обсягу капітальних інвестицій.

**Таблиця 2. Капітальні інвестиції за джерелами фінансування, у % до загального обсягу**

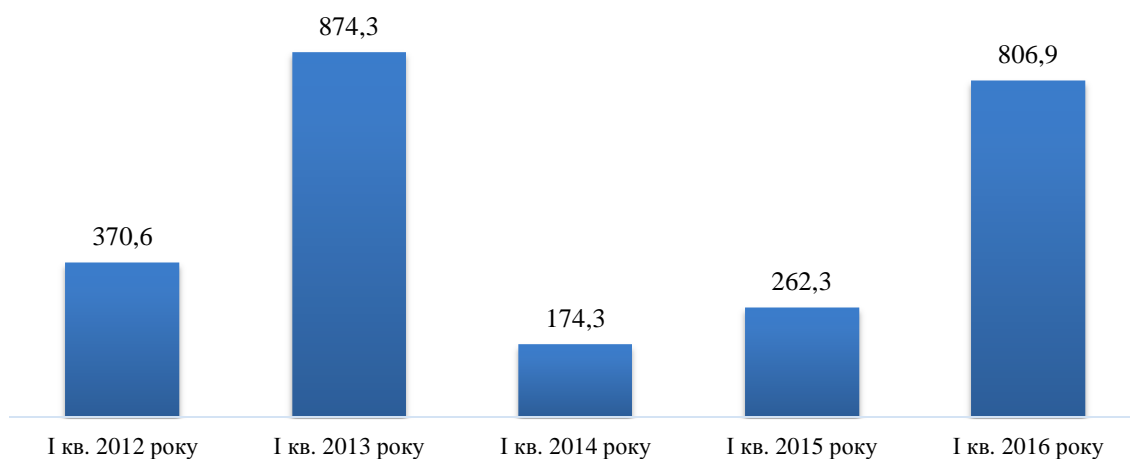
	I кв. 2015 року	I кв. 2016 року
<b>Усього</b>	<b>100,0</b>	<b>100,0</b>
у т. ч. за рахунок		
коштів державного бюджету	0,5	0,9
коштів місцевих бюджетів	0,4	0,9
власних коштів підприємств та організацій	65,6	78,8
кредитів банків та інших позик	25,3	9,5
коштів іноземних інвесторів	0,1	0,7
коштів населення на будівництво житла	5,1	7,4
інших джерел фінансування	3,0	1,8

**Таблиця 3. Капітальні інвестиції за видами економічної діяльності, у % до загального обсягу**

	І кв. 2015 року	І кв. 2016 року
<b>Усього,</b>	<b>100,0</b>	<b>100,0</b>
у т.ч.		
Сільське, лісове та рибне господарство	0,3	1,0
Промисловість	19,5	29,5
Будівництво	12,9	12,8
Оптова та роздрібна торгівля; ремонт автотранспортних засобів і мотоциклів	6,7	12,7
Транспорт, складське господарство, поштова та кур'єрська діяльність	8,3	11,7
Тимчасове розміщення й організація харчування	0,2	1,0
Інформація та телекомунікації	40,7	12,7
Фінансова та страхова діяльність	3,9	5,9
Операції з нерухомим майном	3,7	6,0
Професійна, наукова та технічна діяльність	1,6	2,4
Діяльність у сфері адміністративного та допоміжного обслуговування	0,9	2,3
Державне управління й оборона; обов'язкове соціальне страхування	0,2	0,8
Освіта	0,2	0,4
Охорона здоров'я та надання соціальної допомоги	0,2	0,2
Мистецтво, спорт, розваги та відпочинок	0,7	0,5
Надання інших видів послуг	0,0	0,1

**Загальний обсяг прямих іноземних інвестицій (акціонерного капіталу),** унесених у економіку міста Києва наростаючим підсумком з початку інвестування, станом на 01 квітня 2016 року зменшився до початку року на 495,8 млн дол. США і становив **22 300,5 млн дол. США** (52,1% загальнодержавного обсягу). Прямі інвестиції у розрахунку на одну особу становили 7 808,4 дол. США.

**Рис. 3. Обсяг прямих іноземних інвестицій (акціонерного капіталу), вкладених в економіку м. Києва, млн дол. США**



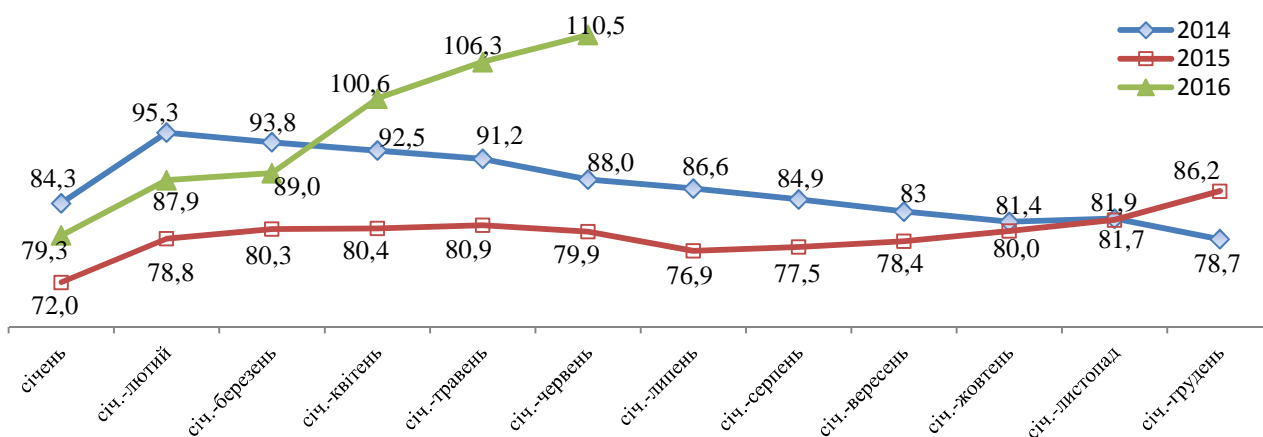
**Таблиця 4. Найбільші країни-інвестори, з яких надійшли прямі іноземні інвестиції (акціонерний капітал) в економіку м. Києва**

	Обсяг, млн дол. США	у % до загального обсягу акціонерного капіталу
Кіпр	5 562,3	24,9
Нідерланди	3 802,9	17,1
Російська Федерація	3 107,7	13,5
Австрія	1 980,4	8,9
Велика Британія	978,6	4,4
Італія	855,6	3,8
Віргінські острови (Брит.)	752,1	3,4

### **Будівельна діяльність**

Обсяг виконаних **будівельних робіт** у січні-червні 2016 року становив **6 233,5** млн грн (25,1% загальнодержавного обсягу), що на 10,5% більше ніж у січні-червні 2015 року (по країні збільшення на 9,1%) за рахунок невисокої бази порівняння минулого року та суттєвого зростання будівництва інженерних споруд, що може свідчити про активізацію у будівельній галузі.

**Рис. 4. Динаміка обсягу виконаних будівельних робіт по м. Києву порівняно з відповідним періодом попереднього року, %**



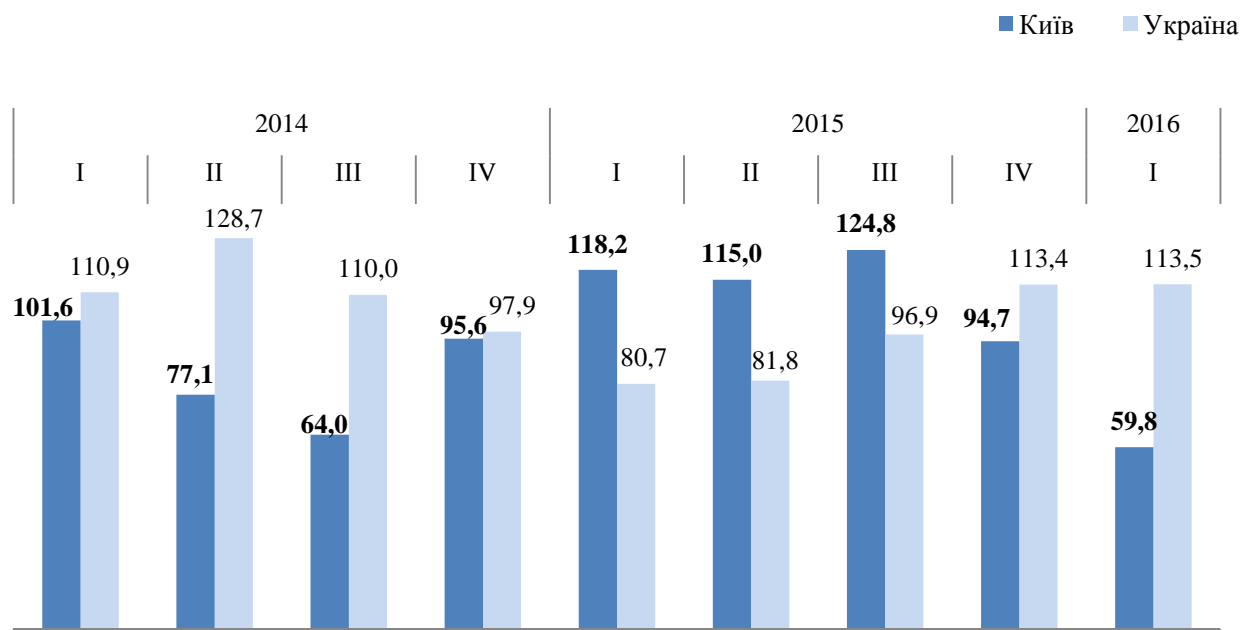
**Таблиця 5. Обсяги виконаних будівельних робіт за видами будівельної продукції**

	Виконано будівельних робіт у січні-червні 2016		
	млн грн	у % до загального обсягу	у % до січня-червня 2015
<b>Будівництво</b>	<b>6 233,5</b>	<b>100,0</b>	<b>110,5</b>
Будівлі	4 714,3	75,6	106,1
з них			
житлові	3 101,8	49,7	106,5
нежитлові	1 612,5	25,9	105,2
Інженерні споруди	1 519,2	24,4	127,3

У I кварталі 2016 року за рахунок будівництва нових житлових будинків і реконструкції існуючого житлового фонду в місті **прийнято в експлуатацію 128,7 тис. м<sup>2</sup>** (7% загальнодержавного обсягу), що на 40,2% менше ніж у I кварталі 2015 року (в країні – 113,5%).

За рахунок коштів державного бюджету в січні-березні 2016 року житло в експлуатацію не вводилося.

**Рис. 5. Динаміка обсягу прийнятого в експлуатацію загальної площі житла у м. Києві в порівнянні з Україною, у % порівняно з відповідним періодом попереднього року**



Протягом січня-червня 2016 року на об'єктах капітального будівництва (реконструкції), які споруджуються за замовленням Київської міської державної адміністрації, за рахунок коштів міського бюджету освоєно 461,3 млн грн, профінансовано 651,3 млн грн, з них:

- на будівництво об'єктів дорожньо-транспортної інфраструктури та метрополітену 181,6 млн грн;
- на об'єкти комунального господарства 213,9 млн грн;
- на об'єкти житлового будівництва 20,4 млн грн;
- на об'єкти освіти 121,4 млн грн;
- на об'єкти охорони здоров'я 14,5 млн грн;
- на об'єкти культури 26,4 млн грн;
- на об'єкти соціального захисту 12,4 млн грн;
- на об'єкти фізичної культури та спорту 33,4 млн грн;
- на об'єкти інших галузей господарства 27,3 млн грн.

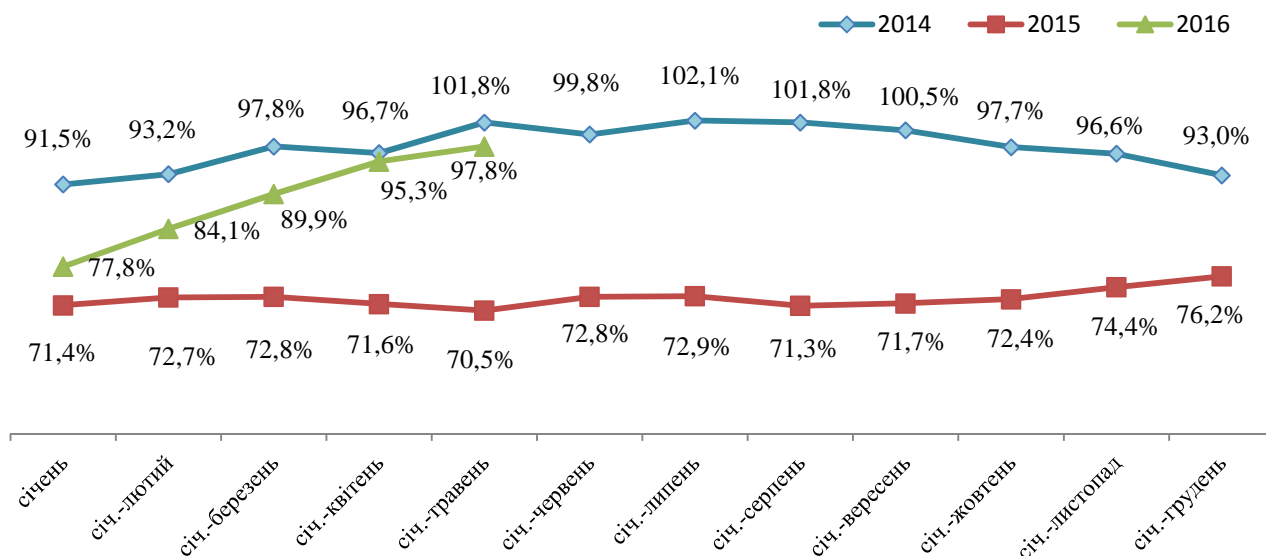
Крім того, за рахунок коштів державного бюджету здійснювалась реконструкція споруд очистки стічних каналізаційних вод та будівництво технологічної лінії по обробці та утилізації осадів Бортницької станції аерації. Упродовж звітнього періоду на об'єкті освоєно 32,6 млн грн, профінансовано 36,4 млн грн.

### **Зовнішня торгівля**

У січні-травні 2016 року **обсяг зовнішньої торгівлі товарами становив 9 528,4 млн дол. США** (на 7% більше ніж за січень-травень 2015 року).

**Експорт** – зменшився на 2,2% порівняно з січнем-квітнем 2015 року (в країні зменшення на 11,5%) і становив **3 453,5 млн дол. США** (25,2% загальнодержавного обсягу).

**Рис. 6. Динаміка темпів зростання/зменшення експорту товарів, у % до відповідного періоду попереднього року**



**Рис. 7. Групи товарів, за рахунок яких відбулося скорочення експорту, %**



Причини скорочення експорту:

- несприятлива зовнішньоекономічна кон'юнктура, зокрема низькі ціни на сировинні товари й погіршення макроекономічної ситуації в окремих країнах – торговельних партнерах України, залишалися одним із основних факторів продовження скорочення експорту;

- напруженість в Туреччині викликали скорочення експорту в країни Близького Сходу (Туреччини, Ірану, Єгипту, Ізраїлю) (основні зовнішні фактори);

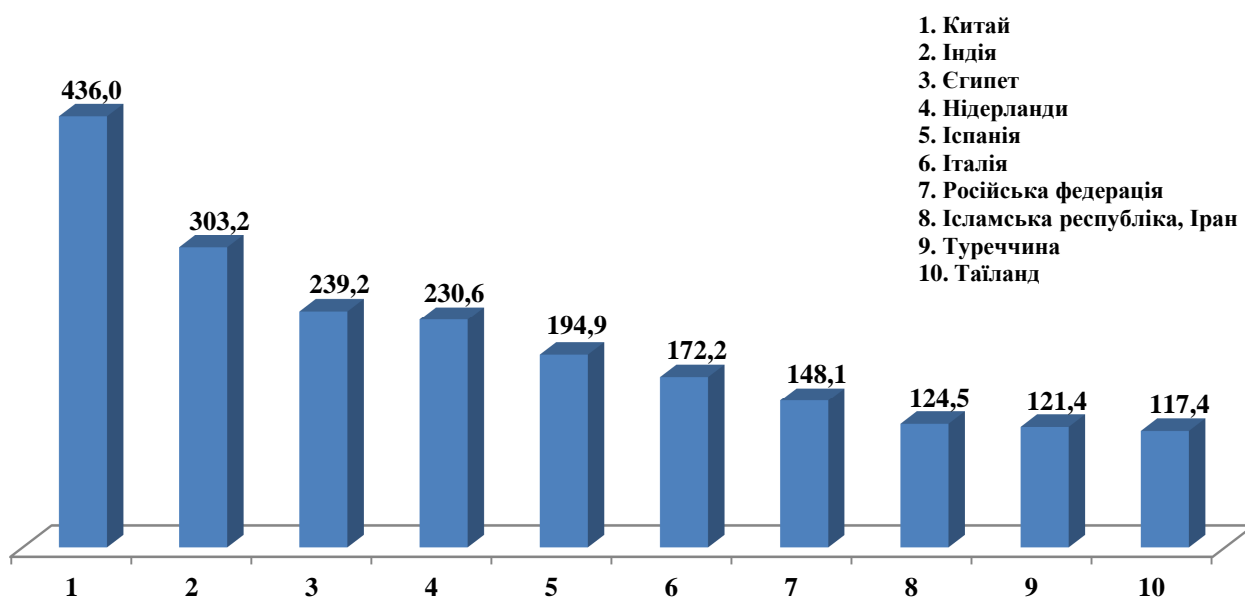
- істотне скорочення експорту через заборону РФ на транзит товарів з України через свою територію (тимчасові фактори).

Також принципово не змінилась структура торгівлі з ЄС, що є однією з причин зменшення поставок до ЄС. Серед основних видів: зерно, певні види текстилю, різного роду хімічні товари, комплектуючі. Продукція машинобудування (зокрема, велике інженерне обладнання) не користувалася попитом в ЄС, що унеможливило в т.ч. компенсувати збитки від втрати російського ринку.

Диверсифікація ринків збуту не повною мірою компенсувала поставки продукції на традиційні напрями.

На рівні міста з метою підвищення конкурентоспроможності продукції проводиться щорічний конкурс «Столичний стандарт року», започатковано проведення щорічного конкурсу «Кращий експортер року», Національного форуму з підтримки експорту. Проводиться активна робота з пошуку іноземних контрагентів.

Рис. 8. ТОП-10 країн, до яких експортуються товари з м. Києва, млн дол. США



**Імпорт** – збільшився на 12,7% порівняно з січнем-травнем 2015 року (в Україні зменшення на 6,2%) і становив **6 074,9** млн дол. США (42,2% загальнодержавного обсягу).

Рис. 9. Динаміка темпів зростання/зменшення імпорту товарів, у % до відповідного періоду попереднього року

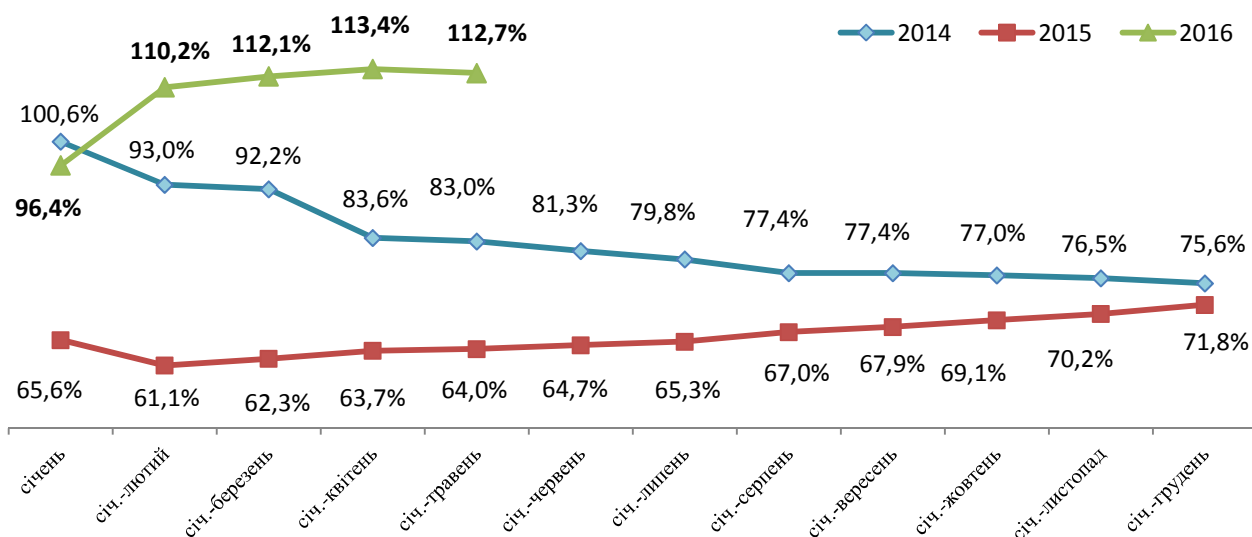
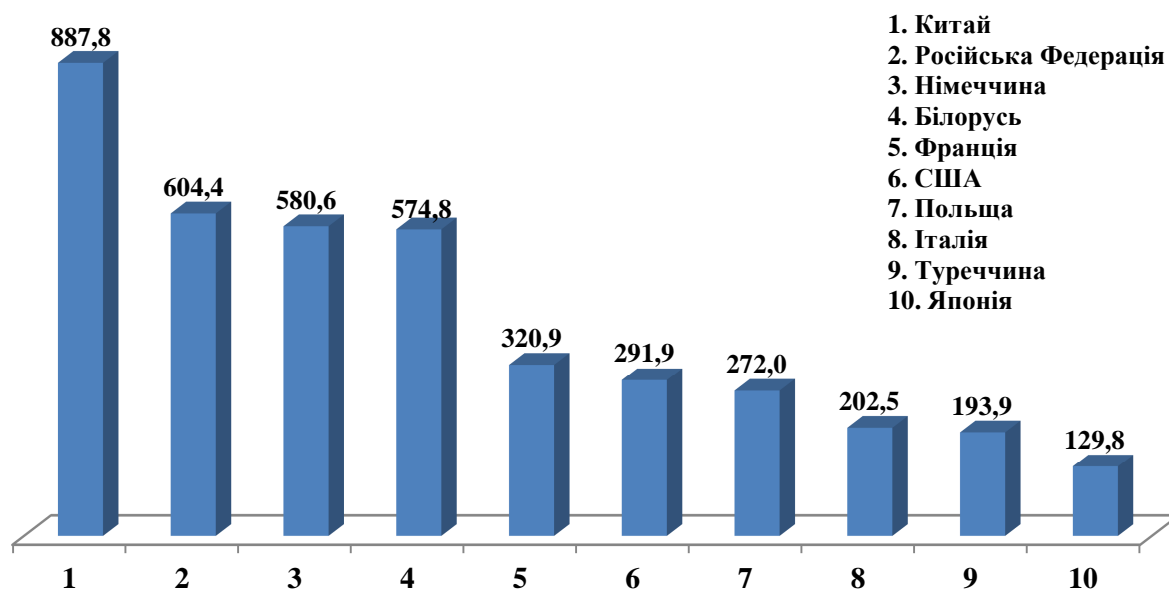




Рис. 10. Групи товарів, на які спостерігалось зростання імпорту, %



Рис. 11. ТОП-10 основних постачальників товарів до м. Києва, млн дол. США



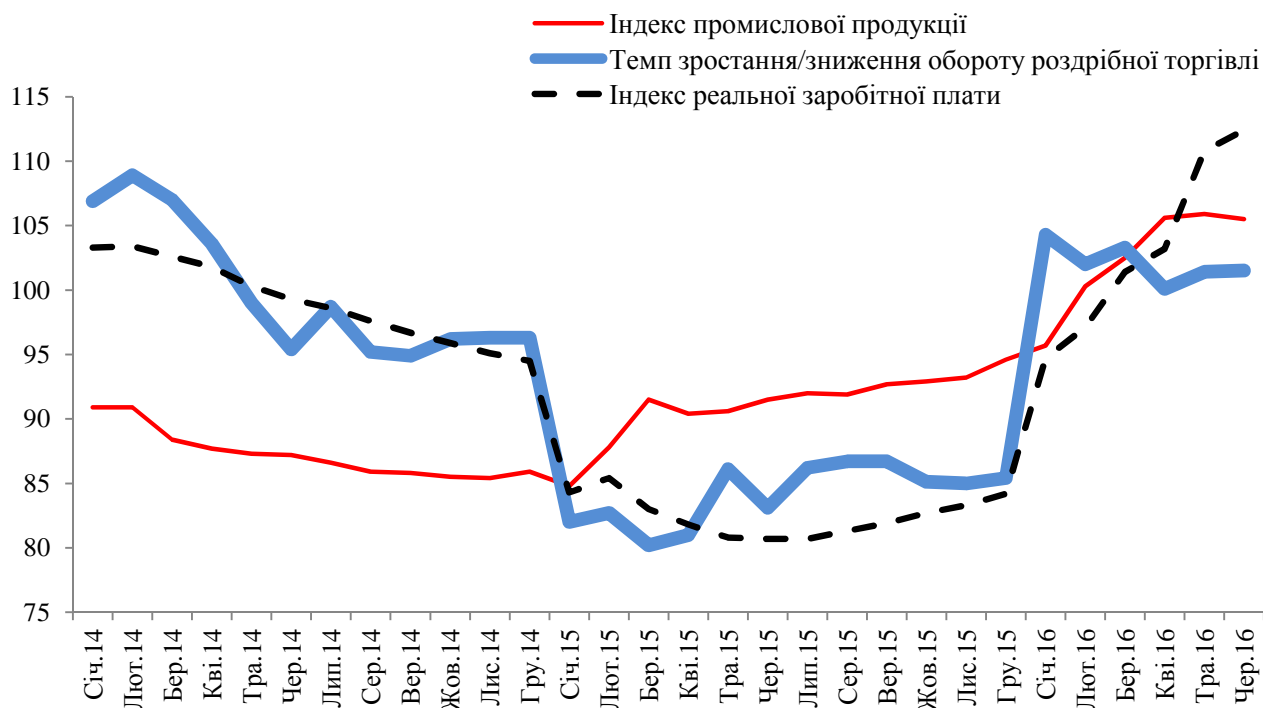
Від'ємне сальдо становило мінус 2 621,4 млн дол. США (у січні-травні 2015 року – мінус 1 795,2 млн дол. США).

Коефіцієнт покриття експортом імпорту становив 0,57 (у січні-травні 2015 року – 0,66).

### Стан розвитку споживчого ринку

Оборот роздрібної торгівлі у січні-червні 2016 року збільшився на 1,5% порівняно з січнем-червнем 2015 року і становив понад **84,5 млрд грн** (16% загальнодержавного обсягу).

**Рис. 12. Оборот роздрібної торгівлі, наростаючим підсумком у % до відповідного періоду попереднього року**



Обсяг роздрібного товарообороту підприємств у розрахунку на одну особу становив 3 072,1 грн, що на 16,5% більше ніж у січні-червні 2015 року.

У січні-червні 2016 року в м. Києві проведено 1155 сільськогосподарських ярмарків, на яких реалізовано 61,2 тис. тонн різної сільськогосподарської продукції та продовольчих товарів.

У червні 2016 року **індекс споживчих цін** у м. Києві порівняно з попереднім місяцем знизився на 0,3, а порівняно з груднем 2015 року – **зріс на 3,5%** (в Україні збільшився на 4,9%).

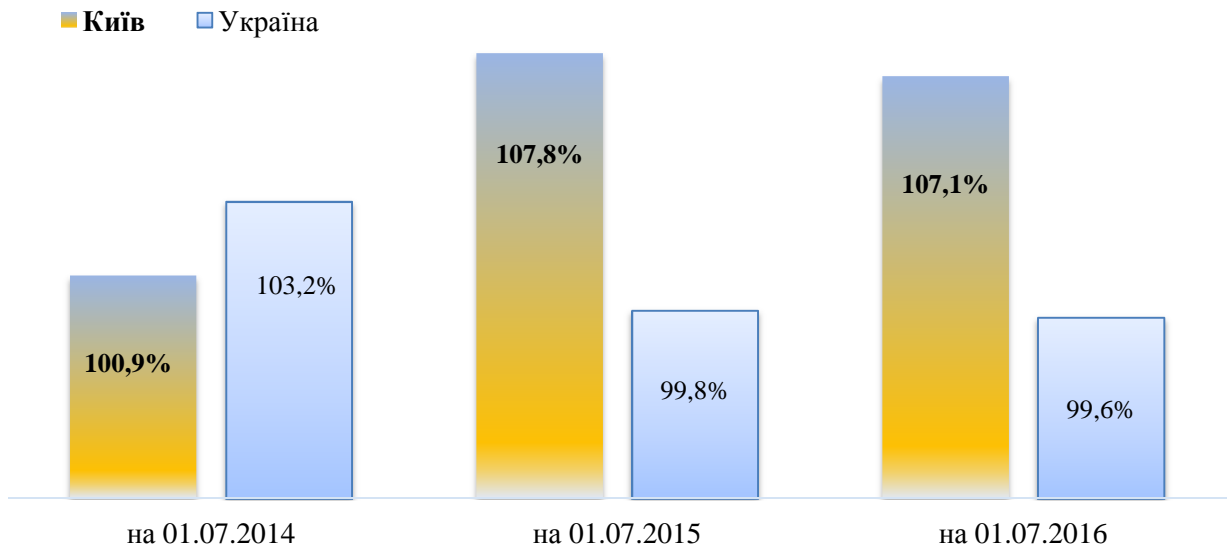
**Таблиця 6. Динаміка індексу споживчих цін по м. Києву, у % до грудня попереднього року**

		Квітень 2016 р.	Травень 2016 р.	Червень 2016 р.
<b>Індекс споживчих цін</b>		<b>103,8</b>	<b>103,8</b>	<b>103,5</b>
<b>Зросли:</b>	Послуги охорони здоров'я	106,6	107,1	108,0
	Ресторани та готелі	105,5	106,2	107,2
	Транспортні послуги	103,2	105,4	107,1
	Алкогольні напої та тютюнові вироби	99,9	101,9	104,1
<b>Уповільнили зростання:</b>	Послуги освіти	103,8	107,6	107,6
	Житло, воду, електроенергію, газ та інші види палива	106,2	105,3	105,3
	Продукти харчування та безалкогольні напої	103,6	103,4	102,6
	Предмети домашнього вжитку, побутову техніку та поточне утримання житла	102,2	101,9	102,6
	Послуги зв'язку	101,7	101,5	101,5
	Відпочинок і культуру	101,9	100,9	101,4
	Одяг і взуття	107,2	105,7	100,8
<b>Скоротилися:</b>	Різні товари та послуги	99,8	99,2	99,5

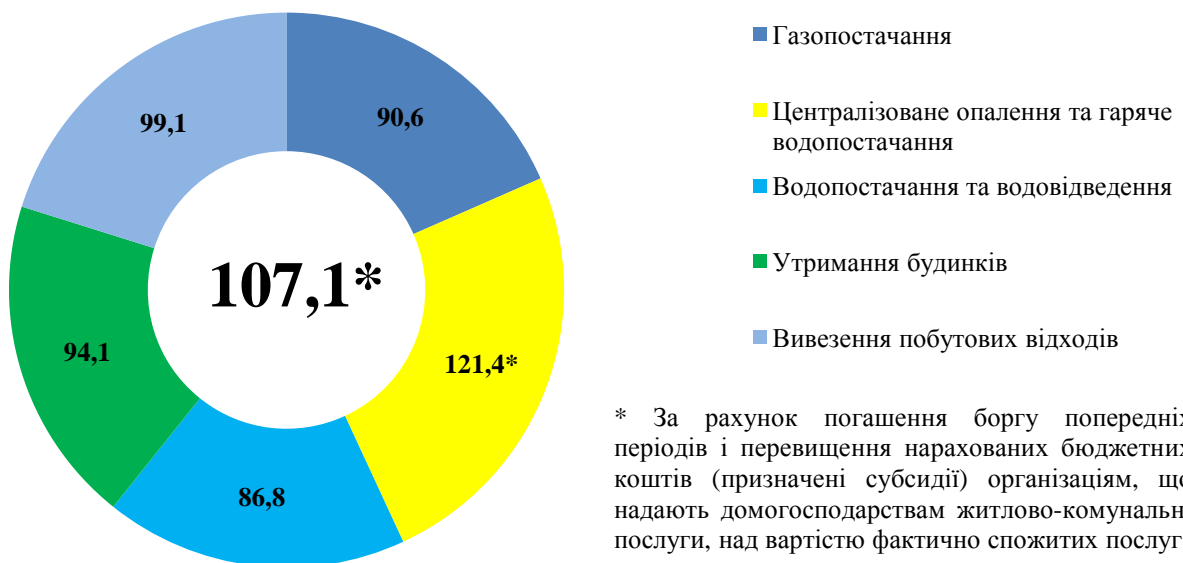
### Аналіз ситуації у житлово-комунальному господарстві

У січні-червні 2016 року **рівень оплати населенням житлово-комунальних послуг становив 107,1%** з початку року (за рахунок погашення боргу попередніх періодів і перевищення нарахованих бюджетних коштів (призначені субсидії) організаціям, що надають домогосподарствам житлово-комунальні послуги, над вартістю фактично спожитих послуг) (в Україні – 99,6%).

**Рис. 13. Рівень оплати населенням житлово-комунальних послуг по м. Києву порівняно з Україною, у % до початку року**



**Рис. 14. Структура рівня оплати населенням житлово-комунальних послуг за видами послуг, % (за даними Державної служби статистики України)**



Станом на 30.06.2016 залишається заборгованість населення зі сплати за:

- централізоване опалення та гаряче водопостачання – 753,9 млн грн;
- утримання будинків і споруд та прибудинкових територій – 418,4 млн грн;

- централізоване водопостачання та водовідведення – 292,3 млн грн;
- газопостачання – 218 млн грн;
- вивезення побутових відходів – 0,9 млн грн.

За січень-червень 2016 року з метою підвищення рівня оплати населенням житлово-комунальних послуг:

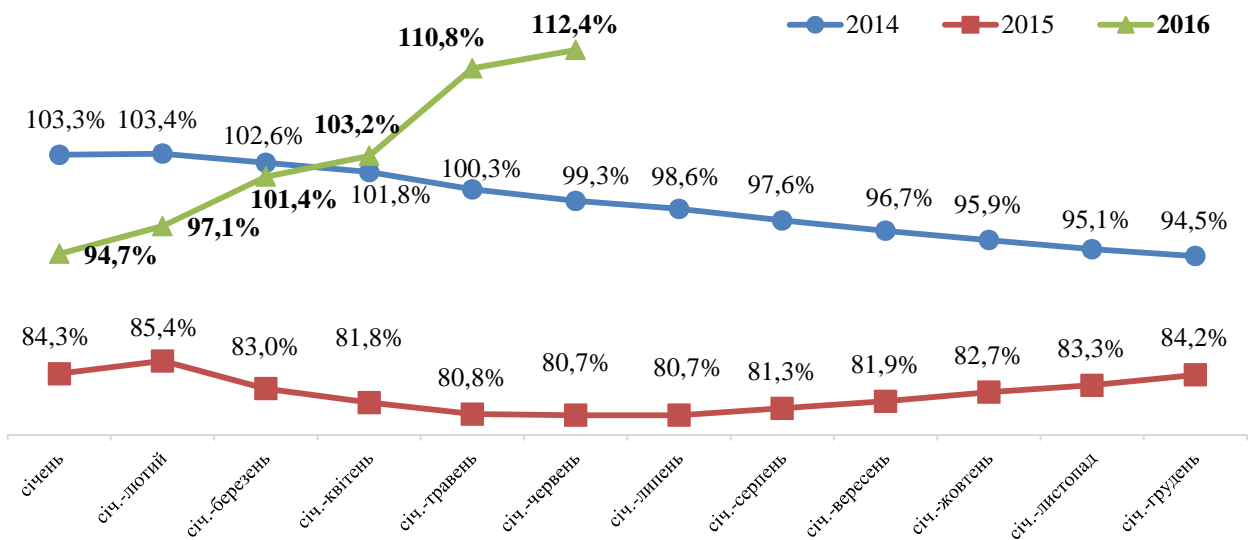
- укладено 1741 договорів на погашення реструктуризованої заборгованості за житлово-комунальні послуги на загальну суму понад 15,3 млн грн;
- вручено понад 104 тис. попереджень про необхідність погашення боргу;
- оформлено 752 позовних заяв на стягнення заборгованості за житлово-комунальні послуги у судовому порядку на загальну суму 6,3 млн грн.

### Доходи населення

У червні 2016 року **середня номінальна заробітна плата** штатного працівника підприємств, установ та організацій становила **8550 грн**, що на 26,1% більше ніж у червні 2015 року (в країні – 5 337 грн), що пояснюється як зростанням обсягів виробництва в окремих видах діяльності (будівництві, торгівлі та деяких галузях промисловості), так і підвищенням мінімальної заробітної плати (з 01 травня 2016 року – 1450 грн).

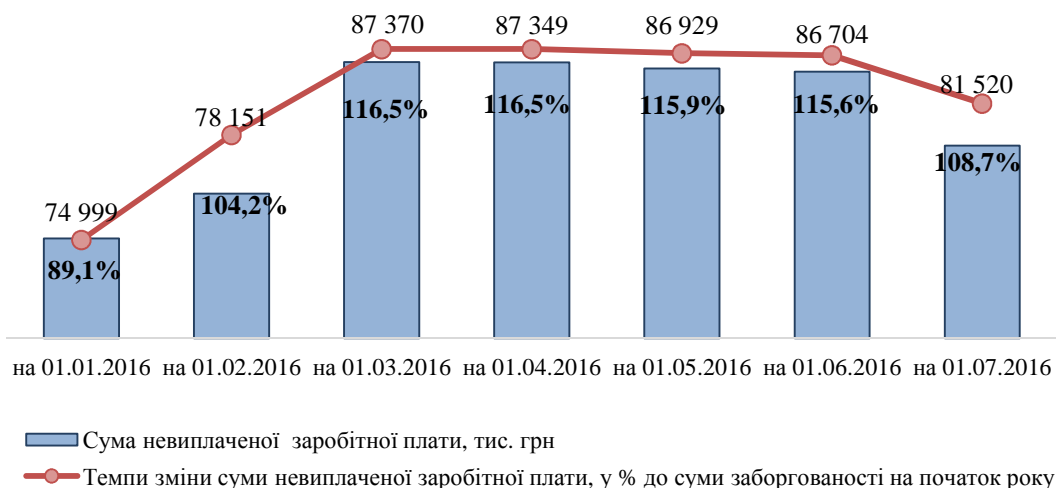
У січні-червні 2016 року **середньомісячна заробітна плата** штатних працівників становила **7 995 грн** (в Україні – 4 838 грн), що на 27,9% більше ніж у січні-червні минулого року.

**Рис. 15. Динаміка індексу реальної заробітної плати, у % до відповідного періоду попереднього року**



**Заборгованість із виплати заробітної плати** станом на 01.07.2016 зменшилася на 6% порівняно з попереднім місяцем та збільшилася на 8,7% порівняно з початком 2016 року (в Україні заборгованість збільшилася на 4,6% порівняно з початком року) і становила **81,5 млн грн** (4,1% загальної суми боргу по Україні).

**Рис. 16. Динаміка обсягу заборгованості з виплати заробітної плати в м. Києві за січень-червень 2016 року**

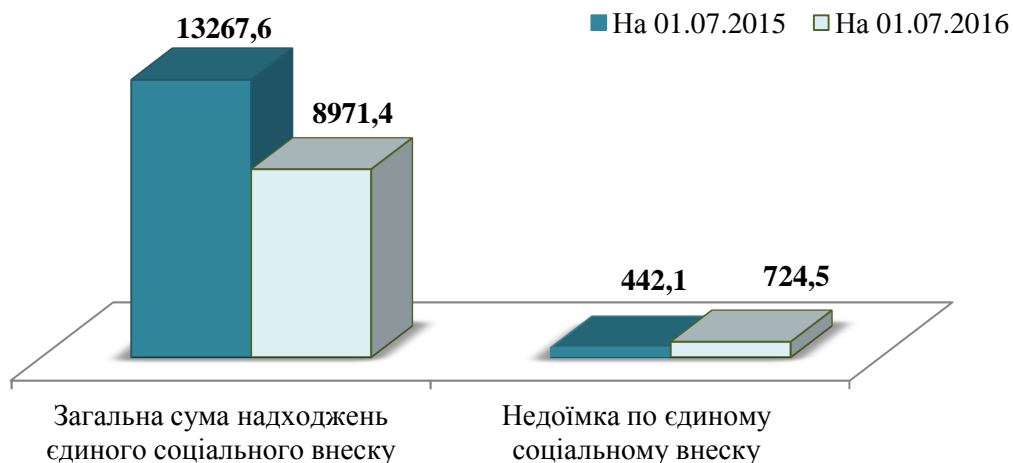


Заборгованість із виплати заробітної плати на економічно активних підприємствах станом на 01.07.2016 становила майже 68 млн грн, що на 6,5% менше порівняно із заборгованістю станом на 01.06.2016 та на 3,9% більше порівняно з початком 2016 року.

Станом на 01.07.2016 органи Державної фіскальної служби України у м. Києві забезпечили надходження єдиного внеску на загальнообов'язкове державне соціальне страхування в сумі 8 971,4 млн грн, що на 4 296,2 млн грн або на 32,4% менше ніж у січні-червні 2015 року.

Недоїмка по сплаті єдиного соціального внеску порівняно з відповідним періодом минулого року зросла на 282,4 млн грн або на 63,9% і станом на 01.07.2016 становила 724,5 млн грн. Найбільша сума боргу обліковується на: Філії «ДТЕК КРИМЕНЕРГО» (44,9 млн грн), ПАТ «РІВНЕАЗОТ» (20 млн грн), ДП «НДІ «Квант» (10,4 млн грн), ПАТ «НВП «Більшовик» (9,2 млн грн), КП «Керуюча дирекція» (8 млн грн), Управління механізації ПАТ «Мостобуд» (6,6 млн грн), ДП «НДІ «Оріон» (6,3 млн грн), ПАТ «Мостобуд» (5,8 млн грн) тощо.

**Рис. 17. Надходження єдиного внеску на загальнообов'язкове державне соціальне страхування та обсяги недоїмки станом на 01.07.2015 та на 01.07.2016, млн грн**



### **Ринок праці**

За даними Головного управління Пенсійного фонду України в м. Києві протягом січня-травня 2016 року підприємствами та організаціями міста **створено 17 038 нових робочих місць.**

Кількість громадян, які перебували на обліку в центрах зайнятості і шукали роботу протягом січня-червня 2016 року становила 28,1 тис. осіб, з них 40,1% зареєстровано в поточному році.

Протягом звітної періоду центрами зайнятості міста організовано професійне навчання 3,2 тис. осіб (на 10,4% менше ніж у січні-червні 2015 року).

За сприянням служби зайнятості у січні-червні 2016 року працевлаштовано 4,8 тис. осіб (на 1,6% більше ніж протягом відповідного періоду 2015 року).

Рівень працевлаштування незайнятого населення за січень-червень 2016 року становив 17%.

Навантаження в розрахунку на 10 вільних робочих місць (вакансій) – 27 осіб (на 6,9% менше ніж за червень 2015 року).

**Таблиця 7. Економічна активність населення**

	І квартал 2014 року	І квартал 2015 року	І квартал 2016 року
Рівень безробіття (за методологією МОП) у віці 15-70 років, %	6,6	6,4	7,1
Безробітне населення (за методологією МОП), у віці 15-70 років, тис. осіб	96,3	93,3	103,2
Рівень зайнятості у віці 15-70 років, %	62,1	62,5	61,7
Зайняте населення, у віці 15-70 років, тис. осіб	1 356,3	1 368,4	1 352,2